

Reconnaissance des acquis chez les immigrants au Canada : vers l'uniformité et l'excellence

Présentatrices

Margaret Riffell

Deb Blower

Jan Sheppard Kutcher et Lorena Costa

Survol du projet de recherche

- Contexte de la recherche
- Buts de la recherche
- Portée de la recherche
- Participants
- Matériel d'enquête
- Méthodologie

Projet de recherche

Rôle du comité directeur

- Membres s'intéressant aux activités de reconnaissance des acquis (RA) au Canada et informés sur la question
- Représentants de divers organismes pancanadiens ou provinciaux de reconnaissance des acquis ou de reconnaissance de diplômes internationaux, d'établissements d'enseignement et des gouvernements fédéral et provincial
- Champ de recherche bien défini à l'intérieur du temps alloué au projet et participation du comité directeur
- Présenter six recommandations de projets

Le comité directeur recommande :

1. que le sigle composé « ÉRA/RQ » (Évaluation et reconnaissance des acquis/Reconnaissance des qualifications) soit remplacé par « RA » (Reconnaissance des acquis).
2. que, pour les fins de cette étude, le système de RA inclue les processus et les pratiques d'ÉRA/RQ ainsi que les processus et pratiques de RTCE (Reconnaissance des titres de compétences étrangers)
3. que cette étude se concentre sur les systèmes de RA développés au Canada.
4. que l'accent soit mis sur la RA pour les personnes formées à l'étranger.
5. que les chercheurs créent un comité consultatif d'experts de la RA – des intervenants de partout au Canada, impliqués auprès des personnes formées à l'étranger.
6. que les chercheurs utilisent ce comité consultatif en tant que groupe témoin afin de développer le matériel d'enquête sur la RA, lequel sera utilisé pour définir l'excellence en pratiques de RA.

Le mandat du comité directeur

- Prendre part à l'élaboration des indicateurs de principes et de performance pour l'enquête sur la RA
- Recommander des contacts provenant d'intervenants en RA dans les provinces et les territoires
- Réviser et mettre à l'épreuve l'enquête sur la RA
- Réviser l'ébauche du rapport de recherche et apporté des commentaires

Élaboration du matériel d'enquête

- Membres du groupe témoin
Intervenants de tous les horizons — Voir page ii
- Séance du groupe témoin pour développer un instrument de mesure — Toronto, le 23 novembre 2005
 - Modèle ALFI
 - Élaboration des principes du système de RA
 - Indicateurs de performance pour chaque principe

Les principes de la RA

Voir Annexe A du rapport, p. 5 à 12

1. **La transparence** — Les processus et l'utilisation des résultats du système de RA sont clairs, bien articulés et accessibles. Ce système ne doit pas faire miroiter de fausses promesses aux personnes formées à l'étranger.
2. **Les valeurs** — Le système de RA reflète la volonté et l'aptitude de l'organisme à favoriser un accès facile et sans préjugés à ses services pour les personnes formées à l'étranger.
3. **La pré-consultation et l'orientation** — Le système de RA considère la vie et les objectifs de carrière des personnes formées à l'étranger avant leur participation au processus d'évaluation de la RA; il assure également l'accès à l'information et aux ressources afin qu'ils puissent se préparer adéquatement au processus et passer rapidement à la pratique.
4. **Le service au client** — En RA, le service au client est durable, abordable et efficace, tant pour les clients que pour l'organisme offrant le service.

Les principes de la RA

Voir Annexe A du rapport, p. 12 à 16

5. **L'assurance qualité** — Les politiques et procédures établies par le système de RA assurent des services de qualité grâce à un processus méthodique qui révise et modifie ces procédures au besoin tout en veillant à ce que le système continue de répondre aux besoins de tous les intervenants.
6. **L'évaluation/mesure** — Le système de RA évalue les apprentissages formels et non formels acquis par les personnes formés à l'étranger en rapport avec leur champ d'activité.
7. **La transférabilité** — La reconnaissance reçue via le système de RA est acceptée, selon un contexte approprié, dans les autres provinces ou territoires, permettant aux personnes formées à l'étranger de transférer leurs équivalences partout au Canada.

Les indicateurs de performance en RA

Rapport, Annexe A

1. **Principe de transparence** - p. 5 et 6
 - 4 indicateurs de performance avec réponses en détail
2. **Principe de valeurs** — p. 7 et 8
 - 6 indicateurs de performance avec réponses en détail
3. **Principe de pré-consultation et d'orientation** — p. 9 et 10
 - 8 indicateurs de performance avec réponses en détail
4. **Principe du service au client** — p. 11 et 12
 - 7 indicateurs de performance avec réponses en détail
5. **Principe d'assurance qualité** — p. 12 et 13
 - 5 indicateurs de performance avec réponses en détail
6. **Principe d'évaluation/mesure** — p. 13 à 15
 - 8 indicateurs de performance avec réponses en détail
7. **Principe de transférabilité** — p. 16
 - 3 indicateurs de performance avec réponses en détail

Découvertes intéressantes

- Base de données pour les organismes qui travaillent en ÉRA/RQ/RTCÉ
- Confusion entre les sigles ÉRA/RQ/RTCÉ
- Portail *Se rendre au Canada...* peu connu
- Évaluation documentée des processus et pratiques
- Coût des démarches d'évaluation et d'accréditation
- Services d'aide
- Transférabilité
- Partage d'informations

Conclusions

- Pratiques d'évaluation exemplaires de la RA au Canada *Voir p. 87*
- Pratiques exemplaires sur tous les principes de la RA
- Pratiques exemplaires sur la transparence *Voir p. 88*
- Pratiques exemplaires sur les valeurs *Voir p. 90*
- Pratiques exemplaires sur la pré-consultation et l'orientation *Voir p. 91*
- Pratiques exemplaires sur le service au client *Voir p. 91*
- Pratiques exemplaires sur l'assurance qualité *Voir p. 92*
- Pratiques exemplaires sur l'évaluation *Voir p. 92*
- Pratiques exemplaires sur la transférabilité *Voir p. 93*

Recommandations I

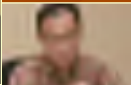
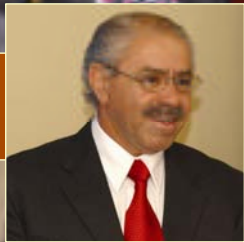
- Gouvernements fédéral et provinciaux
 - Bases de données en RA
 - Site web, portail *Se rendre au Canada...*
 - Élaboration de processus d'évaluation centrés sur le client
 - Durabilité des systèmes de RA
 - Fournisseurs de services d'évaluation des diplômes étrangers

Recommandations II

Organismes oeuvrant en RA

- Liens avec le portail *Se rendre au Canada...*
- Visibilité des documents démontrant l'intention de répondre aux besoins des personnes formées à l'étranger
- Développement de la composante « valeurs » en RA
- Collaboration à l'échange d'information RA

Metropolitan Immigrant Settlement Association (MISA)



Halifax (Nouvelle-Écosse)

Le placement professionnel

Nouveau Départ

- Personnes sans expérience ni références au Canada
- Une expérience de travail à temps plein pendant six semaines, avec un employeur de la municipalité régionale d'Halifax
- Gratuit pour les employeurs
- Aucune obligation pour l'employeur d'engager le participant
- Assurances et soutien fournis par MISA
- Formule gagnant-gagnant

Outil d'évaluation pour l'employeur

- Le placement professionnel, une « entrevue de six semaines »
- Possibilité d'évaluer les aptitudes du participant à interagir et à travailler avec les autres, ainsi que son efficacité et son éthique professionnelle.
- Occasion d'évaluer non seulement les compétences techniques mais également les compétences comportementales via :
 - les interactions quotidiennes du participant
 - les évaluations mi-placement et finales de l'employeur-hôte
 - l'entrevue du participant avec l'employeur-hôte et le coordonnateur du PP
 - les produits ou services réalisés par le participant
- La moitié des participants ont été embauchés par l'employeur-hôte suite à leur placement professionnel

Auto-évaluation

- Tous les participants ont confirmé que le placement professionnel est une occasion d'acquérir :
 - des connaissances sur leur profession au Canada
 - des habiletés transférables
 - des formations, des cours, des titres de compétences
 - des compétences au plan de la langue et de la communication
 - des habiletés en communication interpersonnelle
 - des aptitudes à se créer un réseau de relations
 - la capacité de bien gérer son temps

- Les évaluations et le coordinateur du placement professionnel informent de façon continue les participants de leur évolution

« Le placement professionnel Nouveau Départ est un excellent programme qui donne la chance aux employeurs d'entrer en contact avec des gens hautement qualifiés qui, autrement, n'auraient pas été choisis simplement par manque de sensibilisation. » Employeur-hôte, Construction Management Bureau, Halifax

« Cette expérience m'a très bien préparée. Maintenant, j'ai davantage confiance en mes aptitudes et habiletés. J'ai aussi découvert des points faibles, que je dois améliorer. Il est certain que cette expérience sera un atout pour moi. »

Elizabeth, participante, Ingénieure-chimiste au CNRC

Placement professionnel et principes de la RA

- **Transparence** : matériel promotionnel et site web
- **Valeurs** : défense d'une cause et rapprochement entre les immigrants professionnels et les employeurs
- **Orientation** : chaque participant se voit assigner un conseiller en emploi qui le soutient et le réfère à l'employeur-hôte
- **Service au client** : un programme fait sur mesure pour répondre aux besoins et aux attentes de chacun
- **Assurance qualité** : tous les résultats sont classés dans une banque de données
- **Évaluation** : deux évaluations, une visite au travail et le POM
- **Transférabilité** : une expérience de travail et des références canadiennes

Work in Nova Scotia (WINS)

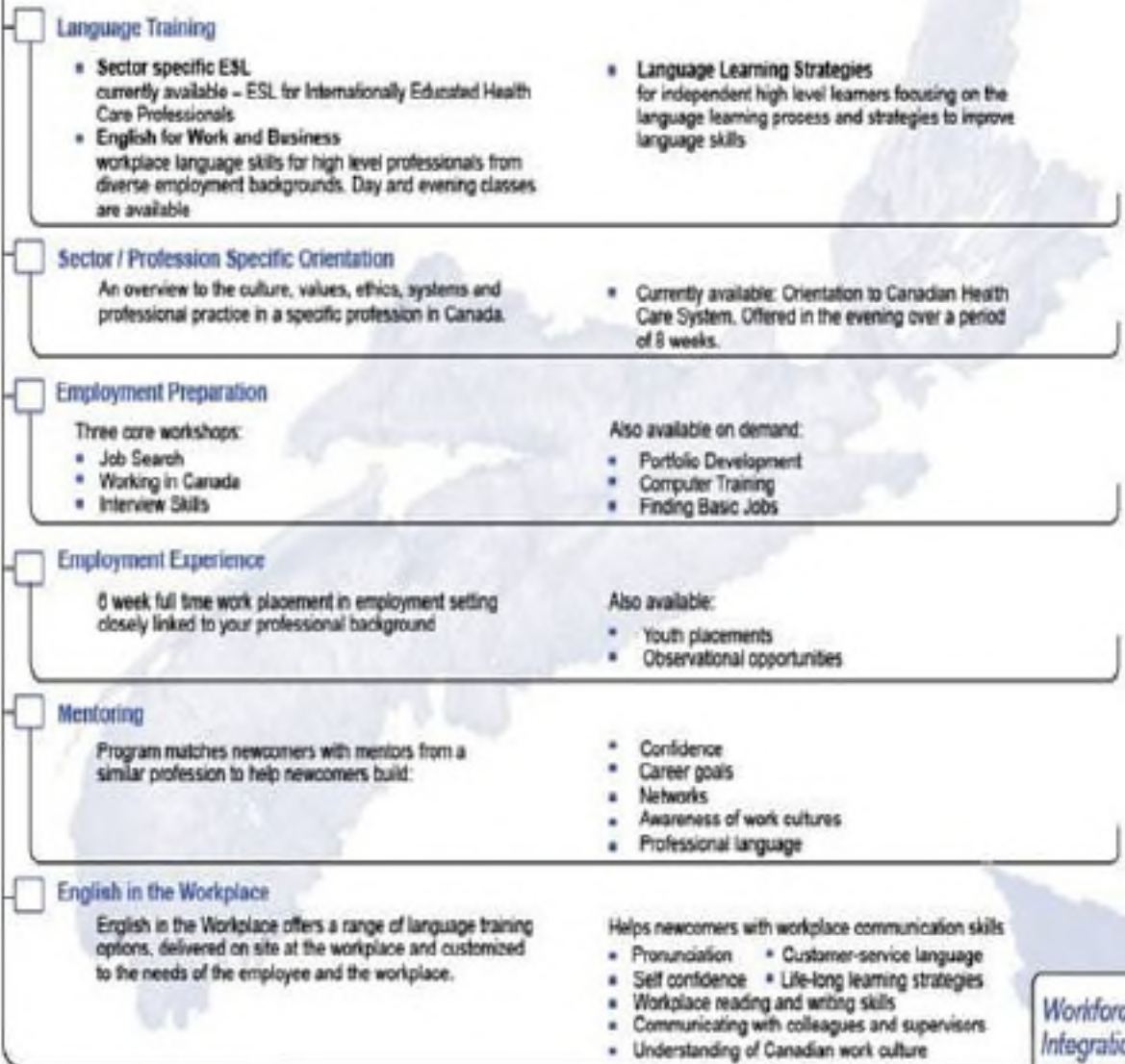
- Services intégrés d'orientation professionnelle et de formation linguistique axée sur la terminologie du travail
- MISA et HILC
- En collaboration avec un conseiller en emploi, création par les nouveaux venus d'un plan sur mesure qui les aidera à atteindre leurs objectifs professionnels
- Informations claires présentées dans le matériel fourni pendant le cheminement
- Menu des options

Newcomer
Entry



Employment Counselling

Individual assessment, and ongoing coaching and referrals are the foundation of the W.I.N.S. program. Together with your Employment Counselor, you will establish your goals and develop a flexible and customized plan of action by selecting from the menu of program options.



Workforce
Integration

Groupes de travail des intervenants

- Modèle d'intervention pour faire face aux défis du système de RA et de la reconnaissance des qualifications dans les emplois réglementés
- Intervention par profession; réunit les partenaires-clés
- Échange d'information, identification des lacunes, planification et élaboration de solutions réalistes et innovatrices, identification des possibilités de collaboration, incitation à opérer des changements positifs
- Ingénierie, médecine, pharmacologie, soins infirmier
- Enseignement, métiers spécialisés

Reconnaissance des acquis chez les immigrants au Canada : vers l'uniformité et l'excellence

- Nous espérons que cette séance vous a été profitable.
- Merci de votre intérêt.
- Si vous avez des questions ou des commentaires, c'est le moment!